

Equipements pour GPL et leurs accessoires

Commission de normalisation M40



Président de la commission :

M. Olivier AUBERTIN puis

M. Luc MOITY

France Gaz Liquides

o.aubertin@francegazliquides.fr

l.moity@francegazliquides.fr

Secrétaire de la commission :

Mme Sylvie GARCIN

BN ELIP

sylvie.garcin@bnelip.fr

Table des matières

1	Avant-Propos	3
2	Contexte et enjeux.....	4
2.1	Domaine d’application	4
2.2	Enjeux	4
2.3	Fonctionnement	5
3	Missions et organisation de la M40	6
3.1	Organisation du CEN/TC 286	6
3.2	Liste des membres.....	7
3.2.1	Parties Prenantes	7
3.2.2	Présidence	7
3.3	Missions.....	7
4	Bilan de la normalisation pour l'année écoulée (2024).....	8
4.1	Bilan sur le travail réalisé en 2024.....	8
4.2	Réunions tenues en 2024.....	8
5	Perspectives et prochaines étapes (2025).....	9
5.1	Orientations stratégiques.....	9
5.2	Programme de travail et activités prévus en 2025.....	9
5.3	Prochaines réunions françaises et internationales	9
6	Conditions Financières d’accès aux travaux	9
	Annexe – Portefeuille normatif – Filières européenne et française	9

1 Avant-Propos

Ce document a pour objet d'établir un bilan de l'activité de l'année 2024 de la Commission de Normalisation M40 « Equipements et accessoires pour GPL » du Bureau de Normalisation des Énergies Liquides et des Infrastructures de Production (BN ELIP) et de présenter les perspectives pour l'année 2025.

Il est établi en début d'année et diffusé aux membres de la Commission de Normalisation ainsi qu'à toutes les parties intéressées.

Le BN ELIP en résumé ...

Successeur du BN Pétrole depuis le 1^{er} janvier 2025, le BN ELIP (**B**ureau de **N**ormalisation des **E**nergies **L**iquides et des **I**nfrastructures de **P**roduction) agit par délégation de l'AFNOR dans le cadre d'un agrément ministériel renouvelé fin 2024 pour une période de 4 ans (2025 – 2028). Ce renouvellement s'est accompagné de l'évolution de son champ d'intervention où figure maintenant clairement la notion de produits d'origine biologique qui est depuis un certain temps le cœur des travaux de normalisation dans le domaine des carburants et des combustibles.

Le changement de nom du Bureau de Normalisation ainsi que l'évolution de son champ d'intervention illustre l'engagement résolu de nos parties prenantes dans la transition énergétique.

Le BN ELIP anime **15** Commissions de Normalisation nationales actives, qui regroupent environ **350** experts provenant de plus de **100** entreprises adhérentes.

Son portefeuille normatif est d'environ **850** normes internationales, européennes et françaises.

En matière de normalisation européenne et internationale, le BN a répondu en 2024 à **366** consultations relatives au processus d'élaboration des normes (enquêtes, approbations, examens quinquennaux ou autres consultations) et a participé à **25** réunions de comités techniques et/ou sous-comités.

Dans le cadre international, il assure le secrétariat de **2** sous-comités techniques (ISO/TC 67/SC 6 et ISO/TC 28/SC 4) et d'**1** groupe de travail (WG).

Dans le cadre européen, le BN ELIP assure le secrétariat d'**1** comité technique (CEN/TC 336) et de **5** groupes de travail (WG).

En 2024, le BN a publié **54** normes, annulé **2** normes et procédé au réexamen quinquennal de **87** normes de son portefeuille.

La Commission M40 « Equipements et accessoires pour GPL » en résumé ...

La Commission de Normalisation M40 fait partie du département Matériel. La Commission de Normalisation M40 est l'instance française, en charge des activités de normalisation des "Equipements et accessoires pour GPL". Elle est la structure française miroir du comité technique européen CEN/TC 286 « Équipements et accessoires de gaz de pétrole liquéfié ».

A la mise à jour fin 2024, la M40 est composée d'un peu moins d'une vingtaine d'Experts et d'une dizaine de membres (sociétés) « parties prenantes ».

En 2024, la M40 s'est réunie une fois à distance et une fois en hybride chez France Gaz Liquides (FGL) avec une possibilité de participer à la réunion à distance par un lien TEAMS.

Le portefeuille de la M40 comprend à ce jour 47 normes publiées, 2 spécifications techniques, 9 projets de norme et un de spécification technique, dont la totalité est rattachée aux activités des Groupes de Travail du CEN/TC 286.

En 2024, 1 norme et 1 amendement ont été publiés au CEN et à l'AFNOR.

En 2025, le programme de travail devrait concerner 10 documents avec, en particulier, des travaux de révision de normes existantes.

2 Contexte et enjeux

2.1 Domaine d'application

La M40 est la commission miroir du CEN/TC 286 « Équipements et accessoires de gaz de pétrole liquéfié ».

La M40 suit donc les normes rattachées aux 9 groupes de travail (WG) du CEN/TC 286 (voir schéma d'organisation au § 3).

Elle couvre la normalisation des équipements pour gaz de pétrole liquéfiés (GPL) et leurs accessoires.

2.2 Enjeux

La M40 rassemble les Experts mandatés par les sociétés françaises pour contribuer et/ou s'informer de l'élaboration des normes internationales traitant des équipements pour GPL.

La stratégie française vis-à-vis des équipements pour GPL et leurs accessoires est intégrée dans celle plus générale définie par le COS (Comité Stratégique) Énergies d'AFNOR Normalisation.

Au-delà de cette orientation, le principal enjeu pour les GPL est de continuer à exister sur le marché de l'énergie bas carbone (les GPL ont des émissions CO₂ moindres que l'essence ou que le fioul domestique) et de la production d'énergie renouvelable [GPL issus de la biomasse ou de combustibles solides de récupération (CSR)] et de renforcer leur position vis-à-vis des autres carburants ou combustibles utilisés par les véhicules, les chaudières des territoires ruraux ou non raccordés

(chauffages domestiques, activités industrielles, agricoles et tertiaires), tout en s'assurant que la sécurité des biens et des personnes soit assurée.

2.3 Fonctionnement

La M40 réunit deux fois par an les Experts qui suivent/participent aux travaux des normes tant aux niveaux européen que national. Ces réunions ont également pour but de préparer :

- les réponses aux consultations,
- les inscriptions aux groupes de travail, et
- les participations aux réunions plénières annuelles du CEN/TC 286.

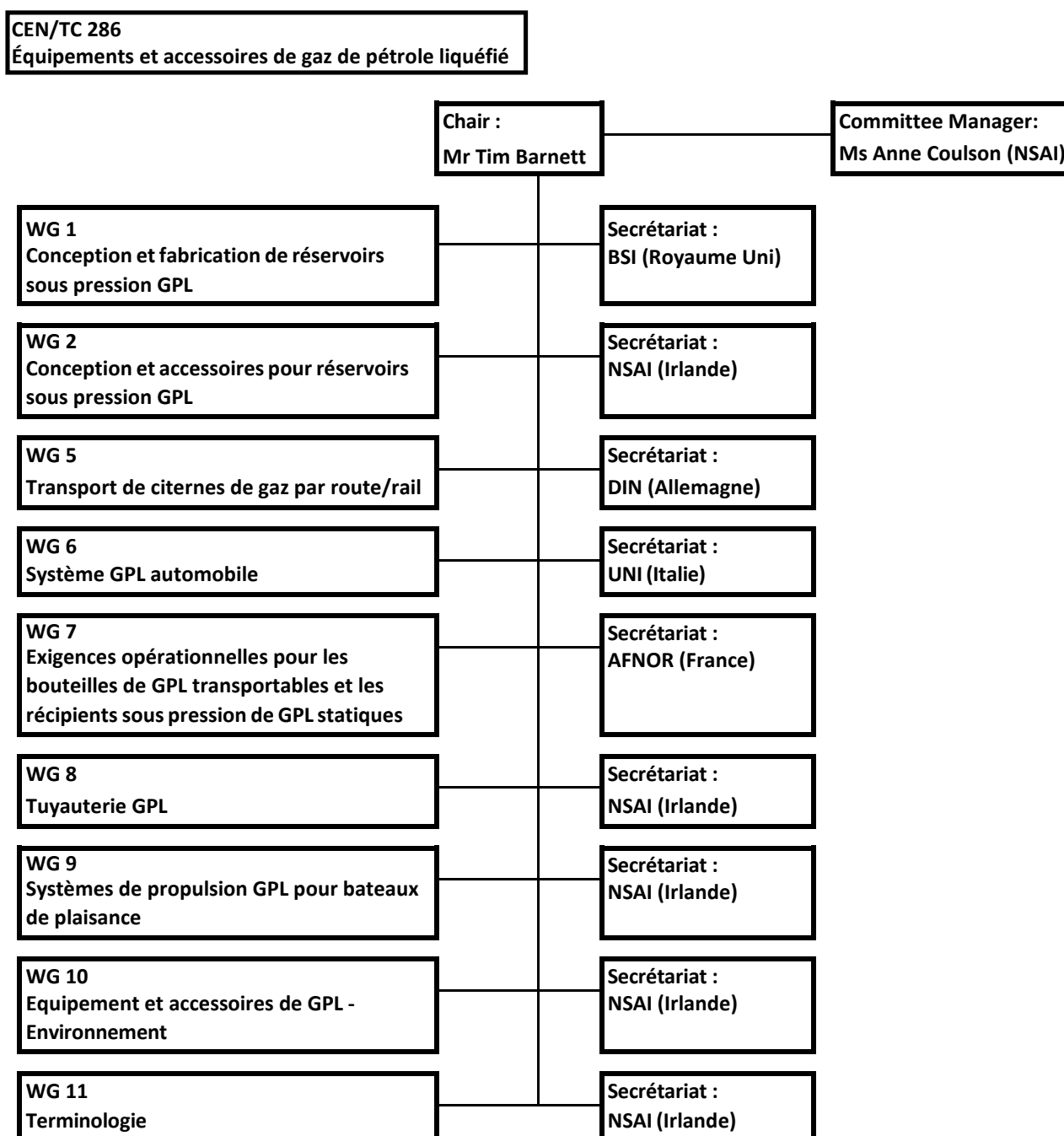
Au cours de ces réunions, la M40 établit, outre la délégation française représentant la France, les éventuelles positions françaises et les messages à transmettre, s'il y en a, durant les réunions plénières du CEN/TC 286.

3 Missions et organisation de la M40

3.1 Organisation du CEN/TC 286

Le CEN/TC 286 comprend 32 Membres. Le Président du CEN/TC 286 est Tim BARNETT (Irlande). Le secrétariat est tenu par l'Irlande (NSAI). Fin 2024, Ms Anne Coulon a succédé à Ms Alice Hanly. Le CEN/TC 286 est en liaison avec d'autres Comités Techniques CEN (TC). Il collabore également avec une organisation/association européenne : Liquid Gas Europe.

Structure du CEN/TC 286 (2024) :



3.2 Liste des membres

3.2.1 Parties Prenantes

- 8 membres : FRANCE GAZ LIQUIDES, CLESSE INDUSTRIES, BUTAGAZ, PRIMAGAZ, ACI C/O ALAIN LECLERC, ALTIFORT GLI, ADG - SOCIETE APPLICATION DES GAZ et ANTARGAZ.
- 16 experts.

3.2.2 Présidence

En octobre 2024, le Président de la M40, Olivier AUBERTIN (FRANCE GAZ LIQUIDES), a fait part de son changement d'activité. Un nouveau président, Luc MOITY (FRANCE GAZ LIQUIDES) a été nommé en avril 2025.

3.3 Missions

La principale mission de la M40 est de gérer/intégrer la participation des industries pétrolière et parapétrolière françaises dans le processus d'élaboration des normes internationales qui régiront la construction et l'utilisation des réservoirs de stockage destinés à l'industrie pétrolière et gazière.

Par ailleurs, les GPL, outre les dispositions normatives qui sont liées à la prescription des matériels, doivent satisfaire et s'adapter à des réglementations spécifiques :

- L'ADR = accord européen relatif au transport international des marchandises dangereuses par route (ADR) complété par un arrêté français (dit arrêté ADR) qui fixe les dispositions complémentaires spécifiques à la France.
- Le RID = règlement concernant le transport international ferroviaire des marchandises dangereuses (RID) complété par un arrêté français (dit arrêté RID) qui fixe les dispositions complémentaires spécifiques à la France.

Enfin, la M40 suivra avec attention l'évolution du CEN/TC 286 qui devra intégrer l'évolution sociétale liée à la transition énergétique et à la mise en œuvre d'une industrie bas carbone.

4 Bilan de la normalisation pour l'année écoulée (2024)

Le portefeuille de la CN M40 est constitué fin 2024 de :

- Normes publiées de moins de 5 ans : 20
- Normes publiées et confirmées de plus de 5 ans : 9 + 8 en attente de décision
- Spécification Technique (TS) publiée de moins de 5 ans : 1
- Spécification Technique (TS) publiée et confirmée de plus de 5 ans : 1
- Normes en révision ou en création (projets de norme) : 7 + 2 amendements + 1 TS

4.1 Bilan sur le travail réalisé en 2024

En 2024, la M40 a traité 24 consultations :

- 14 votes relatifs aux diverses étapes de normes inscrites au programme de travail (Enquêtes Publiques : commentaires et avis sur les textes des projets de norme), Votes Formels (dernières consultations avant édition et publication de la norme) et Examens Systématiques (tous les 5 ans les normes sont revues et leurs textes sont soit confirmés ou infirmés).
- 10 CIB (Committee Internal Ballot) consultations dont les sujets sont différents de ceux listés ci-dessus.

4.2 Réunions tenues en 2024

Ainsi, la Commission M40 s'est réunie deux fois : le 16 mai 2024 à distance via Teams et le 22 octobre 2024 en présentiel à FRANCE GAZ LIQUIDES (FGL) à Puteaux, avec une possibilité de suivre à distance via Teams pour ceux qui ne peuvent pas se déplacer.

Les objectifs de ces réunions plénières étaient :

- De faire un état sur l'activité de la Commission M40,
- De rappeler les échanges de la réunion plénière des 25 et 26 avril 2023 et de préparer la 40^{ème} réunion plénière annuelle du CEN/TC 286 des 4 et 5 juin 2024 à Madrid (Espagne), puis de faire un retour sur cette dernière réunion.

5 Perspectives et prochaines étapes (2025)

5.1 Orientations stratégiques

La Commission de Normalisation M40 et le Département Matériel du BN ELIP vont poursuivre le développement des activités entreprises l'année précédente en consolidant les acquis (normes et projets de norme) tout en les faisant évoluer en lien avec les enjeux de sécurité et environnementaux rappelés au § 2.2 ci-dessus, et en y implémentant de nouveaux retours d'expériences, des technologies et des solutions d'avenir durables et pérennes.

5.2 Programme de travail et activités prévus en 2025

En 2025, le Département Matériel de BN ELIP a prévu de publier en version française 23 normes, dont 3 normes, 2 amendements de normes et 1 spécification technique du portefeuille de la CN M40. Selon les informations recueillies au § 4, le nombre de consultations devrait être d'une vingtaine.

5.3 Prochaines réunions françaises et internationales

La CN M40 s'est réunie, le 8 avril 2025 en présentiel à Puteaux, avec une possibilité de suivre à distance pour ceux qui ne peuvent pas se déplacer, via Teams. Cette réunion a eu pour objectifs de :

- de faire le bilan de l'activité de l'année 2024, et,
- de préparer la 41^{ème} réunion plénière du CEN/TC 286 fixée les 25 et 26 juin 2025 à Oslo (Norvège).

Une autre réunion de la CN M40 sera prévue en octobre 2025 afin de vérifier l'atteinte des objectifs fixés pour 2025. Elle se déroulera en hybride présentiel à FRANCE GAZ LIQUIDES à Puteaux, avec une possibilité de suivre à distance via Teams pour ceux qui ne peuvent pas se déplacer.

6 Conditions Financières d'accès aux travaux

L'inscription à la Commission de Normalisation M40 est soumise à une cotisation de 4 200 € HT en 2025 pour les sociétés de plus de 250 employés ; le nombre de membres et d'experts n'est pas limité pour chaque organisme ou société participante. Conformément à l'article 14 du décret du 16 juin 2009 sur la normalisation française, aucune contribution n'est demandée aux PME/TPE, aux associations de consommateurs et environnementales agréées, aux établissements publics d'enseignement ou à caractère scientifique et technologique et aux départements ministériels au titre de la participation de leur responsable ministériel aux normes et de leurs suppléants.

Annexe – Portefeuille normatif – Filières européenne et française

Structures: Dept Matériel - CN M40		Révision:			20/05/2025	
Référence	Items avec revue systématique planifiée ou en cours (90.20 - 90.93)	CEN/TC	WG	WI	Date du présent statut	Actions en cours ou déjà finies
EN 1440:2016+A2:2020	Équipements pour GPL et leurs accessoires - Bouteilles de gaz de pétrole liquéfié (GPL) en acier soudé et brasé transportables et rechargeables - Contrôle périodique	CEN/TC 286	CEN/TC 286/WG 7	00286208	2023-05-26	
EN 1442:2017	Équipements pour GPL et leurs accessoires - Bouteilles en acier soudé transportables et rechargeables pour gaz de pétrole liquéfiés (GPL) - Conception et fabrication	CEN/TC 286	CEN/TC 286/WG 1	00286153	2023-05-26	
EN 12807:2019	Équipement et accessoires pour GPL - Bouteilles transportables et rechargeables en acier brasé pour gaz de pétrole liquéfié (GPL) - Conception et fabrication	CEN/TC 286	CEN/TC 286/WG 1	00286173	2025-03-04	Examen systématique de 2025
EN 12816:2010	Équipements et accessoires pour GPL - Bouteilles transportables et rechargeables pour GPL - Élimination	CEN/TC 286	CEN/TC 286/WG 7	00286116	2023-05-26	
EN 12817:2019	Équipements et accessoires GPL - Inspection et requalification des réservoirs de capacité inférieure ou égale à 13 m ³ pour gaz de pétrole liquéfiés (GPL)	CEN/TC 286	CEN/TC 286/WG 7	00286178	2024-09-02	Examen systématique de 2024
EN 12819:2019	Équipements et accessoires GPL - Inspection et requalification des réservoirs de capacité supérieure à 13 m ³ pour gaz de pétrole liquéfiés (GPL)	CEN/TC 286	CEN/TC 286/WG 7	00286182	2024-09-02	Examen systématique de 2024
EN 13109:2010	Équipements et accessoires pour GPL - Réservoirs pour GPL - Élimination	CEN/TC 286	CEN/TC 286/WG 7	00286117	2023-05-26	
EN 13175:2019 +A1:2020	Équipements pour GPL et leurs accessoires - Spécifications et essais des équipements et accessoires des réservoirs pour gaz de pétrole liquéfié (GPL)	CEN/TC 286	CEN/TC 286/WG 2	00286212	2024-12-02	
EN 13952:2017	Équipements pour gaz de pétrole liquéfiés et leurs accessoires - Opérations de remplissage des bouteilles de GPL	CEN/TC 286	CEN/TC 286/WG 7	00286166	2023-05-26	
EN 14140:2014	Équipements pour GPL et leurs accessoires - Bouteilles en acier soudé transportables et rechargeables pour gaz de pétrole liquéfié (GPL) - Autres solutions en matière de conception et de construction	CEN/TC 286	CEN/TC 286/WG 1	00286127	2023-05-26	
CEN/TS 16769:2019	Équipements pour GPL et leurs accessoires - Terminologie	CEN/TC 286	CEN/TC 286/WG 11	00286175	2022-12-02	
EN 14678-1:2013	Équipements pour GPL et leurs accessoires - Construction et caractéristiques des équipements GPL dans les stations-service - Partie 1 : distributeurs	CEN/TC 286	CEN/TC 286/WG 6	00286131	2024-12-02	
EN 14678-2:2007 +A1:2012	Équipements pour GPL et leurs accessoires - Construction et caractéristiques des équipements GPL dans les stations-service - Partie 2 : composants autres que les distributeurs, et exigences d'installation	CEN/TC 286	CEN/TC 286/WG 6	00286147	2024-12-02	Examen systématique de 2024
EN 14678-3:2013	Équipements pour GPL et leurs accessoires - Construction et caractéristiques des équipements GPL dans les stations-service - Partie 3 : installations de ravitaillement dans les locaux privés/commerciaux et industriels	CEN/TC 286	CEN/TC 286/WG 6	00286105	2024-12-02	Examen systématique de 2024
EN 15202:2019	Équipements pour GPL et leurs accessoires - Dimensions opérationnelles essentielles des connexions des robinets et valves de bouteilles de GPL et des équipements associés	CEN/TC 286	CEN/TC 286/WG 2	00286187	2025-01-15	Examen systématique 2025
EN 16125:2019	Équipements pour GPL et leurs accessoires - Systèmes de canalisations et supports - Phase liquide et phase vapeur	CEN/TC 286	CEN/TC 286/WG 8	00286179	2025-03-04	Examen systématique de 2025
EN 16652-1:2016	Équipements GPL et leurs accessoires - Ateliers pour véhicules automobiles fonctionnant au GPL - Partie 1 : zones de travail et modes opératoires	CEN/TC 286	CEN/TC 286/WG 6	00286162	2023-05-26	
EN 16652-2:2019	Équipements GPL et leurs accessoires - Ateliers pour véhicules automobiles fonctionnant au GPL - Partie 2 : compétences et formation du personnel	CEN/TC 286	CEN/TC 286/WG 6	00286176	2024-12-02	Examen systématique de 2024

Référence	Items sous étapes PWI et/ou NWI (00.00 -> 10.99)	CEN/TC	WG	WI	Date du présent statut	Actions en cours ou déjà finies
prEN 12805 rev	Composants pour véhicules au GPL - Réservoirs	CEN/TC 286	CEN/TC 286/WG 6	00286227	2023-12-13	
prEN 13799 rev	Équipements pour GPL et leurs accessoires - Jauges de niveau pour les réservoirs de gaz de pétrole liquéfié (GPL)	CEN/TC 286	CEN/TC 286/WG 2	00286232	2024-05-13	
prEN 14893 rev	Équipements pour GPL et leurs accessoires - Fûts à pression métalliques transportables pour GPL d'une capacité comprise entre 150 litres et 1 000 litres	CEN/TC 286	CEN/TC 286/WG 1	00286229	2024-02-20	

Référence	Items sous étapes Active WI, WD, CD (20.00 -> 30.99)	CEN/TC	WG	WI	Date du présent statut	Actions en cours ou déjà finies
FprCEN/TS 18209	Équipements pour GPL et leurs accessoires — Contrôles des racks de transport des bouteilles	CEN/TC 286	CEN/TC 286/WG 7	00286225	2025-04-09	

Référence	Items sous étapes ENQ (40.00 à 40.99)	CEN/TC	WG	WI	Date du présent statut	Actions en cours ou déjà finies
EN 12252:2022/prA1	Equipements pour GPL et leurs accessoires - Equipements des véhicules-citernes routiers pour GPL	CEN/TC 286	CEN/TC 286/WG 5	00286226	2024-11-07	
prEN 13856	Exigences minimales pour le contenu du manuel utilisateur pour les systèmes GPL automobiles	CEN/TC 286	CEN/TC 286/WG 6	00286228	2025-02-13	
prEN 13953	Equipements et accessoires GPL - Soupapes de sécurité des bouteilles transportables et rechargeables pour gaz de pétrole liquéfiés (GPL)	CEN/TC 286	CEN/TC 286/WG 2	00286233	2025-05-07	
EN ISO 14245:2021/prA1	Bouteilles à gaz - Spécifications et essais pour valves de bouteilles de GPL - Fermeture automatique - Amendement 1	CEN/TC 286		00286234	2025-04-03	
prEN 16728	Équipements pour GPL et leurs accessoires - Bouteilles transportables et rechargeables pour GPL autres que celles en acier soudé et brasé - Contrôle périodique	CEN/TC 286	CEN/TC 286/WG 7	00286231	2025-05-01	

Référence	Items sous étapes Préparation du Vote Formel (43.20 - 45.99)	CEN/TC	WG	WI	Date du présent statut	Actions en cours ou déjà finies
FprEN 14570	Équipements et accessoires GPL - Équipement des réservoirs sous pression GPL aériens et enterrés	CEN/TC 286	CEN/TC 286/WG 7	00286217	2023-12-21	

Référence	Items sous étapes Vote Formel (50.00 - 50.99)	CEN/TC	WG	WI	Date du présent statut	Actions en cours ou déjà finies

Référence	Items sous étapes Ratification, DAV CEN et/ou Publication ISO (60.00 -> 60.60)	CEN/TC	WG	WI	Date du présent statut	Actions en cours ou déjà finies
EN 1439:2021	Équipements pour GPL et leurs accessoires - Procédure de vérification des bouteilles transportables et rechargeables pour GPL avant, pendant et après le remplissage	CEN/TC 286	CEN/TC 286/WG 7	00286205	2021-10-27	
EN 12493:2020	Équipements pour GPL et leurs accessoires - Réservoirs sous pression en acier soudés des camions - Conception et construction	CEN/TC 286	CEN/TC 286/WG 1	00286194	2020-12-16	
EN 12542:2020	Équipements pour gaz de pétrole liquéfié et leurs accessoires - Réservoirs cylindriques fixes, aériens, en acier soudé, fabriqués en série pour le stockage de gaz de pétrole liquéfié (GPL) ayant un volume inférieur ou égal à 13 m³ - Conception et fabrication	CEN/TC 286	CEN/TC 286/WG 1	00286171	2020-08-19	
EN 12806:2022	Équipements pour GPL et leurs accessoires - Composants pour véhicules au gaz de pétrole liquéfié - Composants autres que le réservoir	CEN/TC 286	CEN/TC 286/WG 6	00286201	2022-10-26	
EN 12979:2022	Équipements pour GPL et leurs accessoires - Véhicules à gaz de pétrole liquéfié (GPL) - Exigences d'installation	CEN/TC 286	CEN/TC 286/WG 6	00286199	2022-06-08	
EN 13110:2022	Équipements pour gaz de pétrole liquéfiés et leurs accessoires - Bouteilles soudées transportables et rechargeables en aluminium pour gaz de pétrole liquéfié (GPL) - Conception et construction	CEN/TC 286	CEN/TC 286/WG 1	00286214	2022-12-21	
EN 13760:2021	Équipements pour GPL et leurs accessoires - Dispositif de remplissage GPL pour véhicules légers et poids lourds - Pistolet : conditions d'essais et dimensions	CEN/TC 286	CEN/TC 286/WG 6	00286200	2021-11-24	
EN 13776:2023	Équipements et accessoires GPL - Procédures de remplissage et de vidange des camions-citernes GPL	CEN/TC 286	CEN/TC 286/WG 5	00286218	2023-05-31	
EN 14071:2024	Équipements pour GPL et leurs accessoires - Soupapes de sécurité des réservoirs de gaz de pétrole liquéfié (GPL) - Équipement auxiliaire	CEN/TC 286	CEN/TC 286/WG 2	00286209	2024-11-27	Publication 2024
EN 14129:2025	Équipements pour GPL et leurs accessoires - Soupapes de sécurité pour réservoirs de GPL sous pression	CEN/TC 286	CEN/TC 286/WG 2	00286210	2025-02-28	Publication 2025
EN 14334:2023	Équipements pour GPL et leurs accessoires - Inspection et essais des véhicules citernes routiers pour GPL	CEN/TC 286	CEN/TC 286/WG 5	00286220	2023-07-12	
EN 14427:2022	Équipements pour gaz de pétrole liquéfiés et leurs accessoires - Bouteilles entièrement bobinées en matériau composite, transportables et rechargeables pour gaz de pétrole liquéfié (GPL) - Conception et fabrication	CEN/TC 286	CEN/TC 286/WG 1	00286198	2022-04-20	
EN 14841:2023	Équipements pour GPL et leurs accessoires - Procédures de déchargement des wagons-citernes pour GPL	CEN/TC 286	CEN/TC 286/WG 5	00286219	2023-05-31	
EN 14894:2021	Équipements pour gaz de pétrole liquéfié et leurs accessoires - Marquage des bouteilles et des fûts à pression	CEN/TC 286	CEN/TC 286/WG 1	00286204	2021-12-22	
EN 14912:2022	Équipements pour GPL et leurs accessoires - Contrôle et entretien des robinets de bouteilles de GPL lors du contrôle périodique des bouteilles	CEN/TC 286	CEN/TC 286/WG 7	00286211	2022-06-01	
EN 15609:2021	Équipements pour gaz de pétrole liquéfié et leurs accessoires - Systèmes de propulsion GPL des bateaux, yachts et autres navires - Exigences d'installation	CEN/TC 286	CEN/TC 286/WG 9	00286186	2021-12-15	
EN 16119:2021	Équipements pour GPL et leurs accessoires - Bouchons et obturateurs d'étanchéité pour robinets de bouteilles et vannes de réservoirs sous pression - Spécifications et essais	CEN/TC 286	CEN/TC 286/WG 2	00286203	2021-12-22	
EN 16631:2025	Équipements pour GPL et leurs accessoires - Soupapes de sécurité pour réservoirs de GPL sous pression - Exigences de reconditionnement	CEN/TC 286	CEN/TC 286/WG 2	00286223	2025-01-08	Publication 2025
CEN/TS 16765:2025	Équipements pour GPL et leurs accessoires - Considérations environnementales et liées au changement climatique pour les normes du CEN/TC 286	CEN/TC 286	CEN/TC 286/WG 10	00286224	2025-02-12	Publication 2025
EN 17613:2022	Équipements pour gaz de pétrole liquéfié et leurs accessoires - Canalisations composites pour GPL en phase liquide et phase vapeur - Conception et fabrication	CEN/TC 286	CEN/TC 286/WG 8	00286206	2022-08-03	
EN ISO 15995:2021 +A1:2024	Bouteilles à gaz - Spécifications et essais pour valves de bouteilles de GPL - Fermeture manuelle - Amendement 1	CEN/TC 286		00286222	2024-09-04	Publication 2024