

Equipements pour GPL et leurs accessoires

Commission de normalisation M40



Président de la commission :

M. Luc MOITY

France Gaz Liquides

l.moity@francegazliquides.fr

Secrétaire de la commission :

Mme Sylvie GARCIN

BN ELIP

sylvie.garcin@bnelip.fr

Table des matières

| | | |
|----------|---|-----------|
| 1 | Avant-Propos | 3 |
| 2 | Contexte et enjeux..... | 4 |
| 2.1 | Domaine d’application | 4 |
| 2.2 | Enjeux | 4 |
| 2.3 | Fonctionnement | 5 |
| 3 | Missions et organisation de la M40 | 6 |
| 3.1 | Organisation du CEN/TC 286 | 6 |
| 3.2 | Liste des membres..... | 7 |
| 3.2.1 | Parties Prenantes | 7 |
| 3.2.2 | Présidence | 7 |
| 3.3 | Missions..... | 7 |
| 4 | Bilan de la normalisation pour l'année écoulée (2025)..... | 8 |
| 4.1 | Bilan sur le travail réalisé en 2025..... | 8 |
| 4.2 | Réunions tenues en 2025 | 8 |
| 5 | Perspectives et prochaines étapes (2026)..... | 9 |
| 5.1 | Orientations stratégiques | 9 |
| 5.2 | Programme de travail et activités prévus en 2026..... | 9 |
| 5.3 | Prochaines réunions françaises et internationales | 9 |
| 6 | Conditions Financières d’accès aux travaux | 9 |
| | Annexe – Portefeuille normatif – Filières européenne et française .. | 10 |

1 Avant-Propos

Ce document a pour objet d'établir un bilan de l'activité de l'année 2025 de la Commission de Normalisation M40 « Equipements pour GPL et leurs accessoires » du Bureau de Normalisation des Énergies Liquides et des Infrastructures de Production (BN ELIP) et de présenter les perspectives pour l'année 2026.

Il est établi en début d'année et diffusé aux membres de la Commission de Normalisation ainsi qu'à toutes les parties intéressées.

Le BN ELIP en résumé ...

Le BN ELIP (Bureau de Normalisation des Énergies Liquides et des Infrastructures de Production) agit par délégation de l'AFNOR dans le cadre d'un agrément ministériel renouvelé fin 2024 pour une période de 4 ans (2025 – 2028). Ce renouvellement s'est accompagné, début 2025, de l'évolution de son champ d'intervention où figure maintenant clairement la notion de produits d'origine biologique qui sont depuis un certain temps au cœur des travaux de normalisation dans le domaine des carburants et des combustibles et des lubrifiants industriels.

Le BN ELIP anime 15 Commissions de Normalisation nationales actives, qui regroupent environ 350 experts provenant de plus de 100 entreprises adhérentes. Son portefeuille normatif est d'environ 850 normes internationales, européennes et françaises.

En matière de normalisation européenne et internationale, le BN a répondu en 2025 à 372 consultations relatives au processus d'élaboration des normes (enquêtes, approbations, examens quinquennaux ou autres consultations). 100 % des réunions de comités techniques et/ou sous-comités ont eu une représentation française (20/20).

Dans le cadre international, il assure le secrétariat de 2 sous-comités techniques (ISO/TC 67/SC 6 « Equipements des procédés, tuyauteries, systèmes, et sécurité qui y est rattachée » et ISO/TC 28/SC 4 « Classifications et spécifications ») et d'1 groupe de travail (WG). Dans le cadre européen, le BN ELIP assure le secrétariat d'1 comité technique (CEN/TC 336) et de 4 groupes de travail (WG).

En 2025, le BN a publié 62 normes (un record), annulé 13 normes et procédé au réexamen quinquennal de 91 normes de son portefeuille (un record aussi !).

La Commission M40 « Equipements et accessoires pour GPL » en résumé ...

La Commission de Normalisation M40 fait partie du département Matériel. La Commission de Normalisation M40 est l'instance française, en charge des activités de normalisation des "Equipements pour GPL et leurs accessoires". Elle est la structure française miroir du comité technique européen CEN/TC 286 « Équipements et accessoires de gaz de pétrole liquéfié ».

A la mise à jour fin 2025, la M40 est composée d'un peu moins d'une vingtaine d'Experts et d'une dizaine de membres (sociétés) « parties prenantes ».

En 2025, la M40 s'est réunie deux fois en hybride chez France Gaz Liquides (FGL) avec une possibilité de participer à la réunion à distance par un lien TEAMS.

Le portefeuille de la M40 comprend à ce jour 50 normes publiées, 2 spécifications techniques, 9 projets de norme, dont la totalité est rattachée aux activités des Groupes de Travail du CEN/TC 286.

En 2025, 2 normes, 2 amendements et 1 spécification technique ont été publiés au CEN et à l'AFNOR.

En 2026, le programme de travail devrait concerner 9 documents avec, en particulier, des travaux de révision de normes existantes.

2 Contexte et enjeux

2.1 Domaine d'application

La M40 est la commission miroir du CEN/TC 286 « Équipements de gaz de pétrole liquéfié et leurs accessoires ».

La M40 suit donc les normes rattachées aux 9 groupes de travail (WG) du CEN/TC 286 (voir schéma d'organisation au § 3).

Elle couvre la normalisation des équipements pour gaz de pétrole liquéfiés (GPL) et leurs accessoires.

2.2 Enjeux

La M40 rassemble les Experts mandatés par les sociétés françaises pour contribuer et/ou s'informer de l'élaboration des normes internationales traitant des équipements pour GPL.

La stratégie française vis-à-vis des équipements pour GPL et leurs accessoires est intégrée dans celle plus générale définie par le COS (Comité Stratégique) Énergies d'AFNOR Normalisation.

Au-delà de cette orientation, le principal enjeu pour les GPL est de continuer à exister sur le marché de l'énergie bas carbone (les GPL ont des émissions CO₂ moindres que l'essence ou que le fioul domestique) et de la production d'énergie renouvelable [GPL issus de la biomasse ou de combustibles solides de récupération (CSR)] et de renforcer leur position vis-à-vis des autres carburants ou combustibles utilisés par les véhicules, les chaudières des territoires ruraux ou non raccordés



(chauffages domestiques, activités industrielles, agricoles et tertiaires), tout en s'assurant que la sécurité des biens et des personnes soit assurée.

2.3 Fonctionnement

La M40 réunit deux fois par an les Experts qui suivent/participent aux travaux des normes tant aux niveaux européen que national. Ces réunions ont également pour but de préparer :

- les réponses aux consultations,
- les inscriptions aux groupes de travail, et
- les participations aux réunions plénières annuelles du CEN/TC 286.

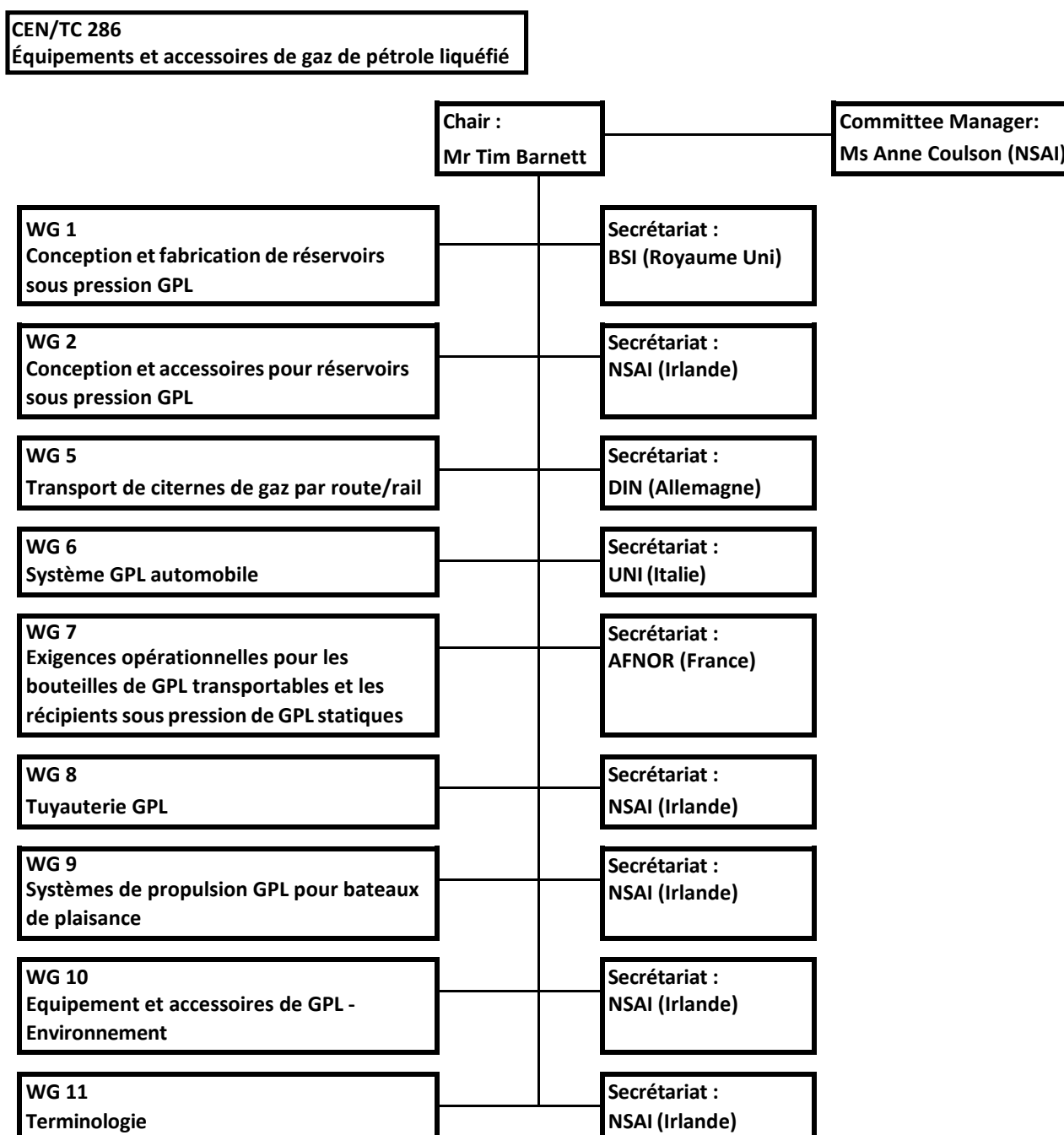
Au cours de ces réunions, la M40 établit, outre la délégation française représentant la France, les éventuelles positions françaises et les messages à transmettre, s'il y en a, durant la réunion plénière annuelle du CEN/TC 286.

3 Missions et organisation de la M40

3.1 Organisation du CEN/TC 286

Le CEN/TC 286 comprend 32 Membres. Le Président du CEN/TC 286 est Tim BARNETT (Irlande). Le secrétariat est tenu par l'Irlande (NSAI). Fin 2024, Ms Anne Coulon a succédé à Ms Alice Hanly. Le CEN/TC 286 est en liaison avec d'autres Comités Techniques CEN (TC). Il collabore également avec une organisation/association européenne : Liquid Gas Europe (LGE).

Structure du CEN/TC 286 (2025) :



3.2 Liste des membres

3.2.1 Parties Prenantes

- 8 membres : FRANCE GAZ LIQUIDES, CLESSE INDUSTRIES, BUTAGAZ, PRIMAGAZ, ACI C/O ALAIN LECLERC, ALTIFORT GLI, ADG - SOCIETE APPLICATION DES GAZ et ANTARGAZ.
- 16 experts.

3.2.2 Présidence

Nommé en avril 2025, le président de la CNM40 est M. Luc MOITY (FRANCE GAZ LIQUIDES).

3.3 Missions

La principale mission de la CN M40 est de gérer/intégrer la participation des industries pétrolière et parapétrolière françaises dans le processus d'élaboration des normes internationales qui régiront la construction et l'utilisation des réservoirs de stockage destinés à l'industrie pétrolière et gazière.

Par ailleurs, les GPL, outre les dispositions normatives qui sont liées à la prescription des matériels, doivent satisfaire et s'adapter à des réglementations spécifiques :

- L'ADR = accord européen relatif au transport international des marchandises dangereuses par route (ADR) complété par un arrêté français (dit arrêté ADR) qui fixe les dispositions complémentaires spécifiques à la France.
- Le RID = règlement concernant le transport international ferroviaire des marchandises dangereuses (RID) complété par un arrêté français (dit arrêté RID) qui fixe les dispositions complémentaires spécifiques à la France.

Enfin, la CN M40 suivra avec attention l'évolution du CEN/TC 286 qui devra intégrer l'évolution sociétale liée à la transition énergétique et à la mise en œuvre d'une industrie bas carbone.

4 Bilan de la normalisation pour l'année écoulée (2025)

Le portefeuille de la CN M40 est constitué fin 2025 de :

- Normes publiées de moins de 5 ans : 13
- Normes publiées et confirmées de plus de 5 ans : 13 + 9 en attente de décision
- Spécification Technique (TS) publiée de moins de 5 ans : 1 + 1 en attente
- Normes en révision ou en création (projets de norme) : 9 + 1 amendement + 1 TS

4.1 Bilan sur le travail réalisé en 2025

En 2025, la M40 a traité 14 consultations :

- 8 votes relatifs aux diverses étapes de normes inscrites au programme de travail (Enquêtes Publiques : commentaires et avis sur les textes des projets de norme), Votes Formels (dernières consultations avant édition et publication de la norme) et Examens Systématiques (tous les 5 ans les normes sont revues et leurs textes sont soit confirmés ou infirmés).
- 6 CIB (Committee Internal Ballot) consultations dont les sujets sont différents de ceux listés ci-dessus.

4.2 Réunions tenues en 2025

Ainsi, la Commission M40 s'est réunie deux fois : le 8 avril 2025 au BN ELIP à Puteaux et via Teams et le 7 octobre 2025 en présentiel à FRANCE GAZ LIQUIDES (FGL) à Puteaux, avec une possibilité de suivre à distance via Teams pour ceux qui ne peuvent pas se déplacer.

Les objectifs de ces réunions plénières étaient :

- De faire un état sur l'activité de la Commission M40,
- De rappeler les échanges de la réunion plénière des 4 et 5 juin 2024 à Madrid (Espagne) et de préparer la 41^{ème} réunion plénière annuelle du CEN/TC 286 des 25 et 26 juin 2025 à Oslo (Norvège), puis de faire un retour sur cette dernière réunion.

5 Perspectives et prochaines étapes (2026)

5.1 Orientations stratégiques

La Commission de Normalisation M40 et le Département Matériel du BN ELIP vont poursuivre le développement des activités entreprises l'année précédente en consolidant les acquis (normes et projets de norme) tout en les faisant évoluer en lien avec les enjeux de sécurité et environnementaux rappelés au § 2.2 ci-dessus, et en y implémentant de nouveaux retours d'expériences, des technologies et des solutions d'avenir durables et pérennes.

En 2026, ce sera l'occasion de suivre le résultat de la consultation relative au changement de titre et de domaine d'application du CEN TC 286.

5.2 Programme de travail et activités prévus en 2026

En 2026, le Département Matériel de BN ELIP a prévu de publier en version française 27 normes, dont 3 normes, 1 amendement de norme et 1 spécification technique du portefeuille de la CN M40. Selon les informations recueillies au § 4, le nombre de consultations devrait être d'une vingtaine.

5.3 Prochaines réunions françaises et internationales

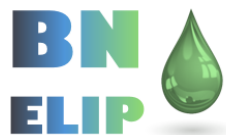
La CN M40 s'est réunie, le 21 avril 2026 en visio via Teams. Cette réunion a eu pour objectifs de :

- de faire le bilan de l'activité de l'année 2025, le point sur les projets en cours et,
- de préparer la 42^{ème} réunion plénière du CEN/TC 286 fixée les 19 et 20 mai 2026 à Berlin (Allemagne).

Une autre réunion de la CN M40 sera prévue en octobre 2026 afin de vérifier l'atteinte des objectifs fixés pour 2026. Elle se déroulera en hybride présentiel à FRANCE GAZ LIQUIDES à Puteaux, avec une possibilité de suivre à distance via Teams pour ceux qui ne peuvent pas se déplacer.

6 Conditions Financières d'accès aux travaux

L'inscription à la Commission de Normalisation M40 est soumise à une cotisation de 4 200 € HT en 2025 pour les sociétés de plus de 250 employés ; le nombre de membres et d'experts n'est pas limité pour chaque organisme ou société participante. Conformément à l'article 14 du décret du 16 juin 2009 sur la normalisation française, aucune contribution n'est demandée aux PME/TPE, aux associations de consommateurs et environnementales agréées, aux établissements publics d'enseignement ou à caractère scientifique et technologique et aux départements ministériels au titre de la participation de leur responsable ministériel aux normes et de leurs suppléants.



Annexe – Portefeuille normatif – Filières européenne et française

| Structures: | | Dept Matériel - CN M40 | | Révision: | | 20/04/2026 | |
|-------------|---|--|------------|-----------------|----------|------------------------|------------|
| Référence | Items avec revue systématique planifiée ou en cours (90.20 - 90.93) | CEN/TC | WG | WI | | Date du présent statut | |
| 1 | NF EN 1440:2016+A2:2020 | Équipements pour GPL et leurs accessoires - Bouteilles de gaz de pétrole liquéfié (GPL) en acier soudé et brasé transportables et rechargeables - Contrôle périodique | CEN/TC 286 | CEN/TC 286/WG 7 | 00286208 | | 2023-05-26 |
| 2 | NF EN 1442:2017 | Équipements pour GPL et leurs accessoires - Bouteilles en acier soudé transportables et rechargeables pour gaz de pétrole liquéfiés (GPL) - Conception et fabrication | CEN/TC 286 | CEN/TC 286/WG 1 | 00286153 | | 2023-05-26 |
| 3 | NF EN 12493:2020 | Équipements pour GPL et leurs accessoires - Réservoirs sous pression en acier soudés des camions - Conception et construction | CEN/TC 286 | CEN/TC 286/WG 1 | 00286194 | | 2020-12-16 |
| 4 | NF EN 12542:2020 | Équipements pour gaz de pétrole liquéfié et leurs accessoires - Réservoirs cylindriques fixes, aériens, en acier soudé, fabriqués en série pour le stockage de gaz de pétrole liquéfié (GPL) ayant un volume inférieur ou égal à 13 m ³ - Conception et fabrication | CEN/TC 286 | CEN/TC 286/WG 1 | 00286171 | | 2026-03-04 |
| 5 | NF EN 12807:2019 | Équipement et accessoires pour GPL - Bouteilles transportables et rechargeables en acier brasé pour gaz de pétrole liquéfié (GPL) - Conception et fabrication | CEN/TC 286 | CEN/TC 286/WG 1 | 00286173 | | 2025-03-04 |
| 6 | NF EN 14140:2014 | Équipements pour GPL et leurs accessoires - Bouteilles en acier soudé transportables et rechargeables pour gaz de pétrole liquéfié (GPL) - Autres solutions en matière de conception et de construction | CEN/TC 286 | CEN/TC 286/WG 1 | 00286127 | | 2023-05-26 |
| 7 | NF EN 14894:2021 | Équipements pour gaz de pétrole liquéfié et leurs accessoires - Marquage des bouteilles et des fûts à pression | CEN/TC 286 | CEN/TC 286/WG 1 | 00286204 | | 2021-12-22 |
| 8 | NF EN 15202:2019 | Équipements pour GPL et leurs accessoires - Dimensions opérationnelles essentielles des connexions des robinets et valves de bouteilles de GPL et des équipements associés | CEN/TC 286 | CEN/TC 286/WG 2 | 00286187 | | 2025-01-15 |
| 9 | NF EN 16119:2021 | Équipements pour GPL et leurs accessoires - Bouchons et obturateurs d'étanchéité pour robinets de bouteilles et vannes de réservoirs sous pression - Spécifications et essais | CEN/TC 286 | CEN/TC 286/WG 2 | 00286203 | | 2021-12-22 |
| 10 | NF EN 13760:2021 | Équipements pour GPL et leurs accessoires - Dispositif de remplissage GPL pour véhicules légers et poids lourds - Pistolet : conditions d'essais et dimensions | CEN/TC 286 | CEN/TC 286/WG 6 | 00286200 | | 2021-11-24 |
| 11 | NF EN 14678-2:2007 +A1:2012 | Équipements pour GPL et leurs accessoires - Construction et caractéristiques des équipements GPL dans les stations-service - Partie 2 : composants autres que les distributeurs, et exigences d'installation | CEN/TC 286 | CEN/TC 286/WG 6 | 00286147 | | 2024-12-02 |
| 12 | NF EN 14678-3:2013 | Équipements pour GPL et leurs accessoires - Construction et caractéristiques des équipements GPL dans les stations-service - Partie 3 : installations de ravitaillement dans les locaux privés/commerciaux et industriels | CEN/TC 286 | CEN/TC 286/WG 6 | 00286105 | | 2024-12-02 |
| 13 | NF EN 16652-1:2016 | Équipements GPL et leurs accessoires - Ateliers pour véhicules automobiles fonctionnant au GPL - Partie 1 : zones de travail et modes opératoires | CEN/TC 286 | CEN/TC 286/WG 6 | 00286162 | | 2023-05-26 |
| 14 | NF EN 16652-2:2019 | Équipements GPL et leurs accessoires - Ateliers pour véhicules automobiles fonctionnant au GPL - Partie 2 : compétences et formation du personnel | CEN/TC 286 | CEN/TC 286/WG 6 | 00286176 | | 2024-12-02 |
| 15 | NF EN 1439:2021 | Équipements pour GPL et leurs accessoires - Procédure de vérification des bouteilles transportables et rechargeables pour GPL avant, pendant et après le remplissage | CEN/TC 286 | CEN/TC 286/WG 7 | 00286205 | | 2021-10-27 |
| 16 | NF EN 12816:2010 | Équipements et accessoires pour GPL - Bouteilles transportables et rechargeables pour GPL - Élimination | CEN/TC 286 | CEN/TC 286/WG 7 | 00286116 | | 2023-05-26 |
| 17 | NF EN 12817:2019 | Équipements et accessoires GPL - Inspection et requalification des réservoirs de capacité inférieure ou égale à 13 m ³ pour gaz de pétrole liquéfiés (GPL) | CEN/TC 286 | CEN/TC 286/WG 7 | 00286178 | | 2024-09-02 |
| 18 | NF EN 12819:2019 | Équipements et accessoires GPL - Inspection et requalification des réservoirs de capacité supérieure à 13 m ³ pour gaz de pétrole liquéfiés (GPL) | CEN/TC 286 | CEN/TC 286/WG 7 | 00286182 | | 2024-09-02 |
| 19 | NF EN 13109:2010 | Équipements et accessoires pour GPL - Réservoirs pour GPL - Élimination | CEN/TC 286 | CEN/TC 286/WG 7 | 00286117 | | 2023-05-26 |
| 20 | NF EN 13952:2017 | Équipements pour gaz de pétrole liquéfiés et leurs accessoires - Opérations de remplissage des bouteilles de GPL | CEN/TC 286 | CEN/TC 286/WG 7 | 00286166 | | 2023-05-26 |
| 21 | NF EN 16125:2019 | Équipements pour GPL et leurs accessoires - Systèmes de canalisations et supports - Phase liquide et phase vapeur | CEN/TC 286 | CEN/TC 286/WG 8 | 00286179 | | 2025-03-04 |
| 22 | NF EN 15609:2021 | Équipements pour gaz de pétrole liquéfié et leurs accessoires - Systèmes de propulsion GPL des bateaux, yachts et autres navires - Exigences d'installation | CEN/TC 286 | CEN/TC 286/WG 9 | 00286186 | | 2021-12-15 |

| | Référence | Items sous étapes PWI et/ou NWI (00.00 -> 10.99) | CEN/TC | WG | WI | Date du présent statut |
|---|-------------------------|---|------------|------------------------|----------|------------------------|
| 1 | prEN 14893 rev | Équipements pour GPL et leurs accessoires - Fûts à pression métalliques transportables pour GPL d'une capacité comprise entre 150 litres et 1 000 litres | CEN/TC 286 | CEN/TC 286/WG 1 | 00286229 | 2024-02-20 |
| 2 | prEN 13175 rev | Équipements pour GPL et leurs accessoires - Spécifications et essais des équipements et accessoires des réservoirs pour gaz de pétrole liquéfié (GPL) | CEN/TC 286 | CEN/TC 286/WG 2 | 00286235 | 2025-07-02 |
| 3 | prEN 13799 rev | Équipements pour GPL et leurs accessoires - Jauges de niveau pour les réservoirs de gaz de pétrole liquéfié (GPL) | CEN/TC 286 | CEN/TC 286/WG 2 | 00286232 | 2024-05-13 |
| 4 | prEN 14678-1 rev | Équipements pour GPL et leurs accessoires - Construction et caractéristiques des équipements GPL dans les stations-service - Partie 1 : distributeurs | CEN/TC 286 | CEN/TC 286/WG 6 | 286237 | 2025-11-10 |
| | Référence | Items sous étapes Active WI, WD, CD (20.00 -> 30.99) | CEN/TC | WG | WI | Date du présent statut |
| | | | | CEN/TC 286/WG 7 | | |
| | Référence | Items sous étapes ENQ (40.00 à 40.99) | CEN/TC | WG | WI | Date du présent statut |
| 1 | prEN 12805 rev | Composants pour véhicules au GPL - Réservoirs | CEN/TC 286 | CEN/TC 286/WG 6 | 00286227 | 2026-03-12 |
| | Référence | Items sous étapes Préparation du Vote Formel (43.20 - 45.99) | CEN/TC | WG | WI | Date du présent statut |
| 1 | prEN 13953 | Équipements et accessoires GPL - Soupapes de sécurité des bouteilles transportables et rechargeables pour gaz de pétrole liquéfiés (GPL) | CEN/TC 286 | CEN/TC 286/WG 2 | 00286233 | 2026-03-05 |
| 2 | prEN 14570 | Équipements et accessoires GPL - Équipement des réservoirs sous pression GPL aériens et enterrés | CEN/TC 286 | CEN/TC 286/WG 7 | 00286217 | 2025-10-06 |
| | Référence | Items sous étapes Vote Formel (50.00 - 50.99) | CEN/TC | WG | WI | Date du présent statut |
| 1 | FprEN 13856 | Exigences minimales pour le contenu du manuel utilisateur pour les systèmes GPL automobiles | CEN/TC 286 | CEN/TC 286/WG 6 | 00286228 | 2026-04-13 |
| 2 | FprEN 16728 | Équipements pour GPL et leurs accessoires - Bouteilles transportables et rechargeables pour GPL autres que celles en acier soudé et brasé - Contrôle périodique | CEN/TC 286 | CEN/TC 286/WG 7 | 00286231 | 2026-03-06 |

| | Référence | Items sous étapes Ratification, DAV CEN et/ou Publication ISO (60.00 -> 60.60) | CEN/TC | WG | WI | Date du présent statut |
|----|--|--|------------|-------------------------|----------|------------------------|
| 1 | NF EN 13110:2022 | Équipements pour gaz de pétrole liquéfiés et leurs accessoires - Bouteilles soudées transportables et rechargeables en aluminium pour gaz de pétrole liquéfié (GPL) - Conception et construction | CEN/TC 286 | CEN/TC 286/WG 1 | 00286214 | 2022-12-21 |
| 2 | NF EN 14427:2022 | Équipements pour gaz de pétrole liquéfiés et leurs accessoires - Bouteilles entièrement bobinées en matériau composite, transportables et rechargeables pour gaz de pétrole liquéfié (GPL) - Conception et fabrication | CEN/TC 286 | CEN/TC 286/WG 1 | 00286198 | 2022-04-20 |
| 3 | NF EN 14071:2024 | Équipements pour GPL et leurs accessoires - Soupapes de sécurité des réservoirs de gaz de pétrole liquéfié (GPL) - Équipement auxiliaire | CEN/TC 286 | CEN/TC 286/WG 2 | 00286209 | 2024-11-27 |
| 4 | NF EN 14129:2025 | Équipements pour GPL et leurs accessoires - Soupapes de sécurité pour réservoirs de GPL sous pression | CEN/TC 286 | CEN/TC 286/WG 2 | 00286210 | 2025-02-28 |
| 5 | NF EN 16631:2025 | Équipements pour GPL et leurs accessoires - Soupapes de sécurité pour réservoirs de GPL sous pression - Exigences de reconditionnement | CEN/TC 286 | CEN/TC 286/WG 2 | 00286223 | 2025-01-08 |
| 6 | NF EN 12252:2022 +A1:2025 | Équipements pour GPL et leurs accessoires - Équipements des véhicules-citernes routiers pour GPL | CEN/TC 286 | CEN/TC 286/WG 5 | 00286226 | 2025-11-07 |
| 7 | NF EN 13776:2023 | Équipements et accessoires GPL - Procédures de remplissage et de vidange des camions-citernes GPL | CEN/TC 286 | CEN/TC 286/WG 5 | 00286218 | 2023-05-31 |
| 8 | NF EN 14334:2023 | Équipements pour GPL et leurs accessoires - Inspection et essais des véhicules citernes routiers pour GPL | CEN/TC 286 | CEN/TC 286/WG 5 | 00286220 | 2023-07-12 |
| 9 | NF EN 14841:2023 | Équipements pour GPL et leurs accessoires - Procédures de déchargement des wagons-citernes pour GPL | CEN/TC 286 | CEN/TC 286/WG 5 | 00286219 | 2023-05-31 |
| 10 | NF EN 12806:2022 | Équipements pour GPL et leurs accessoires - Composants pour véhicules au gaz de pétrole liquéfié - Composants autres que le réservoir | CEN/TC 286 | CEN/TC 286/WG 6 | 00286201 | 2022-10-26 |
| 11 | NF EN 12979:2022 | Équipements pour GPL et leurs accessoires - Véhicules à gaz de pétrole liquéfié (GPL) - Exigences d'installation | CEN/TC 286 | CEN/TC 286/WG 6 | 00286199 | 2022-06-08 |
| 12 | NF EN 14912:2022 | Équipements pour GPL et leurs accessoires - Contrôle et entretien des robinets de bouteilles de GPL lors du contrôle périodique des bouteilles | CEN/TC 286 | CEN/TC 286/WG 7 | 00286211 | 2022-06-01 |
| 13 | XP CEN/TS 18209:2026 | Équipements pour GPL et leurs accessoires — Contrôles des racks de transport des bouteilles | CEN/TC 286 | CEN/TC 286/WG 7 | 00286225 | 2025-04-09 |
| 14 | NF EN 17613:2022 | Équipements pour gaz de pétrole liquéfié et leurs accessoires - Canalisations composites pour GPL en phase liquide et phase vapeur - Conception et fabrication | CEN/TC 286 | CEN/TC 286/WG 8 | 00286206 | 2022-08-03 |
| 15 | XP CEN/TS 16765:2025 | Équipements pour GPL et leurs accessoires - Considérations environnementales et liées au changement climatique pour les normes du CEN/TC 286 | CEN/TC 286 | CEN/TC 286/WG 10 | 00286224 | 2025-02-12 |
| 16 | NF EN ISO 14245:2021 +A1:2026 | Bouteilles à gaz - Spécifications et essais pour valves de bouteilles de GPL - Fermeture automatique - Amendement 1 | CEN/TC 286 | | 00286234 | 2025-12-05 |
| 17 | NF EN ISO 15995:2021 +A1:2025 | Bouteilles à gaz - Spécifications et essais pour valves de bouteilles de GPL - Fermeture manuelle - Amendement 1 | CEN/TC 286 | | 00286222 | 2024-08-22 |